

FAQ

Najczęściej zadawane pytania



Wersja z 01.06.2023

Dokument poufny, własność firmy Open Europe sp. z o.o.

Spis treści

1. Zaczynając przygodę.....	5
2. Nasza prośba	5
WYMAGANIA I PODSTAWOWE INFORMACJE.....	6
3. Jakie są podstawowe wymagania do kandydata?.....	6
4. Jakie muszę mieć wykształcenie, by móc ubiegać się o pracę?	6
5. Jakie doświadczenie muszę mieć, by ubiegać się o pracę?	6
6. Czy oferta jest również dla położnych?.....	6
7. Jak wygląda proces rekrutacji?	6
8. Które koszty pokrywa firma?	7
9. Jakie koszty pokrywam ja?	7
10. Jakie macie podejście do pracowników?	7
11. Dlaczego stawiacie na komunikację?	8
12. Dlaczego z Open Europe jest łatwiej?	8
13. Gdzie mieści się siedziba firmy?	8
14. Z kim się kontaktować, gdybym miał/a pytania lub problemy?	8
15. Czy warunki mogą się zmienić?	9
INFORMACJE O PRACY W NORWEGII	9
16. Podsumowanie korzyści	9
17. Ile będę zarabiać?	9
18. Czy moja pensja może się kiedykolwiek zmienić?	11
19. Jak często będzie wypłata?	12
20. Czy pieniądze zarobione w Norwegii będą odkładać się na moją polską emeryturę?	12
21. W jaki sposób będę raportować ilość przepracowanych godzin?.....	12
22. Na czym będzie polegać moja praca?.....	12
23. Czy sprząatanie również wchodzi w grę?	12
24. Gdzie będę pracować?	12
25. Jak długo trwa kontrakt?	13
26. Co dzieje się potem?.....	13
27. Co jeśli nie znajdę pracy po kontrakcie?	13
28. Czy odbędzie się jakieś szkolenie wprowadzające do pracy?	13
29. Jak długie są zmiany w pracy?.....	14
30. Czy można robić 16-godzinne zmiany?	14
31. Ile dni w tygodniu muszę pracować?	14

32.	Czy mogę zabrać ze sobą rodzinę?	14
33.	Jakie są orientacyjne koszty życia?	14
34.	Jak pracować?	15
35.	Czy będzie idealnie i bez problemów?	15
36.	Czy jadę do raju?	15
PRZYGOTOWANIE DO WYJAZDU I FORMALNOŚCI		15
37.	Czy będę musiał/a jakoś się przygotować przed wyjazdem?	15
38.	Jak będzie wyglądał kurs językowy?	15
39.	Pierwsze dwie lekcje na Skype	16
40.	Czy będę musiał/a zwracać koszty poniesione przez firmę?	16
41.	Co się stanie, jeżeli nie zdam egzaminu na koniec kursu językowego?	16
42.	Kto będzie mnie egzaminował?	17
43.	Czy pomożecie nam przed rozmowami z Norwegami?	17
44.	Czy są jakieś koszty, które ponoszę przed wyjazdem?	17
45.	Co jeśli coś się wydarzy? Czy ponoszę konsekwencje zerwania umowy?	17
46.	Co się wydarzy, jeśli w czasie trwania kursu lub w Norwegii będę musiał/a całkowicie zrezygnować?	17
47.	Czy po wyjeździe nadal uczę się języka?	18
48.	Czy jest możliwość kontynuowania kursu językowego już na miejscu w Norwegii?	18
49.	Kiedy nie opłaca się przestawać się uczyć norweskiego?	18
50.	Czy moja specjalizacja obowiązuje w Norwegii?	18
51.	Jakie dokumenty będą potrzebne, kiedy i jak je przygotować?	18
52.	Czy moja autoryzacja do pracy w Norwegii kiedyś wygasa?	18
53.	Co z zaświadczeniem o niekaralności i badaniami?	18
54.	Jakich formalności należy dopełnić od razu po przyjeździe do Norwegii?	19
55.	Co będzie jeszcze potrzebne podczas późniejszych przygotowań?	19
ZAKWATEROWANIE		19
56.	Gdzie będę mieszkać?	19
57.	Jakie są warunki w tych miejscach zamieszkania?	19
58.	Jakie są koszty zakwaterowania?	21
59.	Czy w koszt wliczone są już media (prąd, woda itp.) czy będę musiała płacić to ze swoich pieniędzy?	21
60.	Czy będę mieszkać w mieszkaniu sam/a czy będę mieć współlokatorów?	21
61.	Czy mogę sobie wybrać lokalizację, w której będę mieszkać i pracować?	21
62.	Jak często będę zmieniał/a lokalizację swojego miejsca zamieszkania i pracy?	21

63. Czy po roku do wynajmowanego mieszkania można ściągnąć rodzinę i jak wtedy wygląda sytuacja wynajmu?	22
64. Czy mogę wziąć ze sobą psa/kota itp.?.....	22
URLOPY	22
65. Czy w Norwegii funkcjonuje jakiś odpowiednik polskich “wczasów pod gruszą”?	22
66. Jak często mogę brać urlop?	22
67. Kiedy planować urlop?	23
68. Czy można kumulować urlop?	23
69. W jaki sposób kalkulowana jest moja wypłata w czasie, w którym jestem na urlopie?.....	23
DODATKOWE INFORMACJE	23
70. Jak wygląda opieka zdrowotna w Norwegii?.....	23
71. Czy będę ubezpieczona?.....	23
72. Czy mam OC?.....	24
73. Jak wygląda sytuacja z zasiłkiem chorobowym?	24
74. Jaka jest moja odpowiedzialność prawna i cywilna w następstwie błędów medycznych w Norwegii?	24
75. Czy ktoś już tam był i może dać wiarygodną opinię na temat tego, jak tam faktycznie jest? Czy mogę porozmawiać z kimś, kto tam jest lub jest w nauce?	24
76. Jaki ta firma ma interes w tym? Czy moja pensja w związku z faktem udziału pośredników (norweski pracodawca oraz polski Open Europe sp. z o.o.) będzie niższa niż to, co normalnie mogłabym tam zarobić?	25
77. Jacy są Norwegowie?	25
78. Czego oczekują Norwegowie i jacy są?.....	25
79. Czy muszę z tytułu norweskiego wynagrodzenia odprowadzać jakieś podatki w Polsce?	26
80. Czy mogę odliczyć koszty mieszkania od podatku?	26
81. Czy mogę odliczyć od podatku odsetki od kredytu, który spłacam w Polsce?.....	26
82. Czy gdy ściągnę już rodzinę po 1 roku współpracy to przysługuje mi jakieś świadczenie socjalne z tytułu posiadania dziecka?	26
83. Czy przysługuje mi świadczenie socjalne, gdy nie ściągnę rodziny do Norwegii?	26
84. Jak wygląda ubezpieczenie rodziny w Polsce, gdy pracuję w Norwegii?	26
85. Jak mogę przesyłać pieniądze do Polski?	26
86. Czy pracodawca zapewnia lub zwraca koszty transportu lokalnego?	26
87. Czy moje polskie prawo jazdy będzie również ważne w Norwegii?	27
88. Czy mogę zabrać swój samochód?.....	27
89. Czy dostanę zwrot za paliwo wracając samochodem do Polski?	27
90. Etapy rekrutacji krok po kroku:	27
91. Co zrobić, by rozpocząć przygotowania do wyjazdu?	27

FAQ

Najczęściej zadawane pytania

Numer licencji: 13917

1. Zaczynając przygodę

Cześć!

Bardzo dziękujemy Ci za zainteresowanie naszą ofertą. Jeśli w trakcie lub po przeczytaniu tego pliku pojawią Ci się wątpliwości lub dodatkowe pytania, śmiało daj nam znać, z chęcią o wszystkim opowiemy. Wybierając Norwegię pamiętaj, że ma ona najwyższy poziom życia na świecie i pomimo, że jest droga, system jest skonstruowany tak, by zapewnić ludziom spokojne, dostatnie życie. Jest to w dużej mierze państwo socjalne, dla którego najważniejsi są ludzie, dlatego umożliwia wiele odliczeń podatkowych oraz systemów wsparcia dla mieszkańców. Nie ma się więc co dziwić, że większość osób decyduje się zostać tam na dłużej lub nawet na stałe. Rekrutujemy w Polsce ze względu na Waszą wysoką dyscyplinę, poważne podejście i pracowitość. Nie należy jednak zapominać, że jest to wyjazd do pracy, nie do rajku – początki mogą być trudne: nowe środowisko, język, kultura, jednak szybko wszystko się stabilizuje i okazuje się, że i nie trzeba walczyć o życie, bo stać Was na to żeby kupować i żyć na satysfakcjonującym poziomie. Dodatkowo możecie liczyć na nasze wsparcie podczas całego kontraktu - zawsze będziemy pomagać Wam, mimo, że w praktyce strona Norweska robi to wystarczająco dobrze.

To, co zawsze Wam powtarzamy: kontrakt można rozumieć przez jedno zdanie - „Wy macie jechać tam pracować, dobrze się czuć i jak najszybciej zaaklimatyzować, reszta jest załatwiona za Was”.

2. Nasza prośba

Rozpoczynając współpracę z nami, będziemy wdzięczni za dobrą i dynamiczną komunikację z każdym podopiecznym, dlatego zawsze w rozmowie będziemy podkreślać wagę komunikacji. Naszym celem jest pomoc Wam w zarabianiu większych pieniędzy, dlatego prosimy, jeżeli masz pytania, wątpliwości, spadła Ci motywacja, potrzebujesz wsparcia lub po prostu się rozmyślałeś/eś, daj nam znać. Informacja zwrotna jest dla nas bardzo cenna, dlatego powiedz nam czy oferta jest dla Ciebie, dlaczego ją wybrałeś/eś lub nie, dzięki temu umożliwisz nam jeszcze efektywniejszą pomoc innym i nie marnowanie czasu na dodzwonienie się. Dlatego prosimy - pomagajmy sobie nawzajem, oddzwaniajmy i komunikujmy od samego początku do końca ;) W momencie gdy decydujecie się na nasze wsparcie bardzo ważne jest to, by informować się na bieżąco o tym co się dzieje, dzięki temu zawsze będziecie mogli liczyć na naszą pomoc oraz doradztwo a uwierzcie - przerobiliśmy już w praktyce większość możliwych scenariuszy i wiemy jak Wam pomagać. Dodatkowo otrzymacie od nas materiały, emaile przygotowujące i edukujące, ale także wdrażamy filmy, które będą miały Wam pomagać w przygotowaniu się. Warto pamiętać, że im bliżej wyjazdu, tym więcej komunikatów otrzymujecie bezpośrednio od pracodawcy oraz podczas procesu coś może ulec zmianie np. stawka rośnie co roku; w 2018 roku opłata za mieszkanie zmieniła się, spadła, w zależności od pracodawcy może się też ona różnić. Proszę, miejcie to na uwadze w przyszłości, ponieważ zmiany są częścią tego procesu. Pamiętajcie, że nawet znając język, trzeba być bardzo dobrze przygotowanym oraz że należy nabrać praktyki w nowej kulturze, aby utrzymać pracę. Oczywiście trzeba pamiętać, że to proces rekrutacji, dlatego pracodawca może wybrać z kim chce, a z kim nie chce pracować - jak w każdej pracy. Jednak następuje to w większości już na początku.

WYMAGANIA I PODSTAWOWE INFORMACJE

3. Jakie są podstawowe wymagania do kandydata?

Konieczne jest:

- Wykształcenie z pielęgniarstwa,
- Aktualne prawo wykonywania zawodu,
- W zależności od wykształcenia, może być wymagane doświadczenie w pracy zawodowej,
- Sumienność, otwartość, komunikatywność, pozytywne nastawienie do życia.

Jesteśmy również zainteresowani kandydaturą osób na ostatnim roku studiów z pielęgniarstwa.

Mile widziane:

- Prawo jazdy kat. B (*gwarantuje zwiększenie możliwości i ilości pracy*),
- Znajomość języków, najlepiej norweski, angielski, niemiecki.

4. Jakie muszę mieć wykształcenie, by móc ubiegać się o pracę?

Ukończone studia pielęgniarские lub ich odpowiednik (LM / SM). Generalnie rzecz biorąc, jeśli masz prawo do wykonywania zawodu pielęgniarzki/pielęgniarza w Polsce, to najprawdopodobniej będzie również taka możliwość w Norwegii. W celu weryfikacji prosimy o kontakt.

5. Jakie doświadczenie muszę mieć, by ubiegać się o pracę?

Doświadczenie nie jest konieczne, ale wskazane. Zapraszamy do zgłoszeń również osoby na 3 roku studiów pielęgniarских. Każda sytuacja jest indywidualna, dlatego podczas rozmów będziemy prosić o przybliżenie nam szczegółów Waszego doświadczenia.

6. Czy oferta jest również dla położnych?

Sytuacja z możliwościami dla położnych zmienia się w zależności od sytuacji na rynku i wymagań pracodawców. Skontaktuj się, by sprawdzić aktualne możliwości. Należy jednak pamiętać, że ich praca będzie jak ta pielęgniarzki. W Polsce pielęgniarstwo i położnictwo to dwa osobne zawody, a w Norwegii położnictwo jest specjalizacją pielęgniarstwa. By móc pracować typowo jako położna, trzeba wyszkolić język norweski na poziom ok. B2/C1.

7. Jak wygląda proces rekrutacji?

- Uzupełniasz Formularz kontaktowy,
- Oglądasz Film informacyjny,
- Czytasz materiały informacyjne,
- Odbywasz rozmowę kwalifikującą do wyjazdu z nami,
- Podpisujesz umowę współpracy,
- Odbywasz spotkanie na żywo w Trójmieście z reprezentantami Open Europe i pracodawcy zatwierdzającym udział, podpisujesz umowę inwestycyjną,
- Otrzymujesz opiekuna, z którym możesz kontaktować się w razie potrzeby,
- Rozpoczynasz naukę norweskiego,

- Spotykasz się z delegacją norweską w różnych częściach Polski, dostarczasz wymagane dokumenty, przechodzisz rozmowę i sprawdzanie postępów w języku,
- Rozpoczynamy autoryzację dokumentów,
- Kontynuujesz naukę,
- Kolejne spotkanie z delegacją norweską, w przypadku poziomu języka wystarczającego do podjęcia pracy, określenie terminu wyjazdu i dalszych kroków w przygotowaniu,
- Kurs intensywny ze stypendium przed samym wyjazdem (zazwyczaj 1 – 2 mies.),
- Kurs medyczny dla osób z odpowiednim poziomem języka (ok. 10 dni.),
- Wyjazd do Norwegii,
- Praktyki językowo-medyczne w placówce zdrowotnej w Norwegii (3 tyg.)
- Początek pracy w Norwegii.

8. Które koszty pokrywa firma?

- Weryfikacja dokumentów,
- Organizacja spotkań i rozmów z przedstawicielami pracodawców,
- Opieka dedykowanego opiekuna podczas przygotowań i pracy w Norwegii,
- Przelot z i do Norwegii - zarówno na start i koniec kontraktu, jak i w przypadku podróży urlopowej,
- Wszelkie koszty związane ze zmianą miejsca zamieszkania w Norwegii, które podyktowane są tym, skąd przyjdą zlecenia,
- Koszt kursu języka norweskiego, kursu intensywnego oraz medycznego,
- Koszty szkoleń przygotowujących do podjęcia zatrudnienia i wejścia w nową kulturę,
- Organizacja praktyk w Norwegii,
- Wiele innych kosztów ważnych w trakcie przygotowania Was do wyjazdu oraz podczas pracy w Norwegii.

9. Jakie koszty pokrywam ja?

- Przyjazd na spotkania kwalifikujące i sprawdzające – część w Trójmieście, część w 3 miejscach w Polsce (zazwyczaj Trójmiasto, Warszawa, Kraków),
- Przygotowanie dokumentów do autoryzacji oraz zaświadczenia o niekaralności (polskich oryginałów oraz tłumaczeń przysięgłych),
- Opłata na autoryzację dokumentów w Izbach Norweskich (200 euro),
- Badania lekarskie przed wyjazdem,
- Zakupy przed wyjazdem (np. leki, których nie ma w Norwegii. Informacja przed wyjazdem).

10. Jakie macie podejście do pracowników?

Najważniejszą rzeczą jaką podkreślamy to prośba o komunikację. Ponieważ wychodzimy z założenia, że wszystko da się załatwić i ze wszystkim porozumieć. Jeśli coś jest nie tak, zgłaszać, każde uwagi pomogą ulepszyć ofertę i pomogą Tobie w szybkim rozwiązaniu wyzwania. Jeśli nie podoba Ci się miejsce, w którym pracujesz lub źle się tam czujesz, to proszę zgłoś to, Norwegowie znajdą Ci inne miejsce, najważniejsze jest to żebyście czuli się dobrze. Oczywiście, nie dzieje się to od razu, bo wszystko wymaga czasu, jednak staramy się, żebyście byli zadowoleni, przez co Wasza praca jest na wyższym poziomie i każdy jest szczęśliwy.

Warto dodać, że Norwegowie to ludzie, z którymi da się porozumieć, pamiętając jednak, że dla nich to biznes i że przede wszystkim trzeba być fair w stosunku do nich - traktujmy innych tak, jak chcielibyśmy być traktowani. W związku z powyższym podejściem, jeśli współpracujemy, każdy aplikant jest zaopiekowany pod warunkiem, że chce i stara się, ponieważ nikt nie będzie marnował potencjału i chęci, które macie. Nawet, jeśli ktoś nie opanuje języka, są na to rozwiązania, więc jeśli coś pójdzie nie tak w pracy, to nie ma co się przejmować - zdarza się. Jeśli trzeba w czymś pomóc, to oni pomogą, ponieważ bywają różne sytuacje, ale możecie liczyć na ich pomoc, bo nie zostawiają Was samych. Dlaczego? Ponieważ to jest inne podejście, ponadto niezadowolony pracownik to zły pracownik, proste.

11. Dlaczego stawiacie na komunikację?

Naszym zdaniem komunikacja to podstawa, chcemy żebyście wiedzieli, że naszą misją jest Wasz wyjazd i sukces, a na to musimy zapracować razem. Żeby efektywnie Wam pomagać, umawiamy się z Wami na dynamiczną komunikację, czyli odpisywanie na wiadomości oraz obustronne odezwanie do siebie. Dzięki temu będziemy w stanie pomóc sobie wzajemnie.

12. Dlaczego z Open Europe jest łatwiej?

Przed wszystkim my nie tylko rekrutujemy. Nie wyrzucamy Was „w wir” od razu po podpisaniu umowy i potem zostajecie sami. U nas jest odwrotnie, cały proces wsparcia zaczyna się od podpisania umowy, a to na co możesz przede wszystkim liczyć to:

- Bieżące materiały informujące Was o najnowszych zmianach, wymogach, różnicach kulturowych i wielu innych tematach, które mają za zadanie przygotować Was do wyjazdu i wesprzeć na każdym etapie przygotowania.
- Informowanie o różnych sytuacjach bieżących, które dzieją się w Norwegii, a dzięki którym będziecie wiedzieli, jak się zachować podczas danej sytuacji.
- Wsparcie podczas całego wyjazdu, jeżeli coś będzie szło nie tak, my zawsze jesteśmy.
- Mamy swoich sprawdzonych nauczycieli, którzy dbają o Wasz rozwój.
- Jesteśmy strategicznym partnerem, który ma wpływ na ofertę oraz zmiany.
- Dobre, sprawdzone rady.
- Specjalizujemy się w tej ofercie i dlatego możecie liczyć na pełne zaangażowanie.
- Traktujemy Was jak ludzi.
- Nie musicie inwestować tysięcy złotych w wyjazd i proces nauki, podręczniki, przeloty, mieszkanie, formalności, poszukiwanie pracy, macie też wiedzę i wsparcie oraz swoich opiekunów. Same podręczniki: 4 zestawy to koszt około 1500PLN.
- Pomagamy w wyjazdach od 2015 roku, jesteśmy w kontakcie z wieloma pracodawcami w Norwegii i jesteśmy w stanie indywidualnie pomóc w znalezieniu najlepszego rozwiązania.
- Zajmujemy się tylko Tym!

13. Gdzie mieści się siedziba firmy?

Główna siedziba znajduje się w Gdyni. Jeżeli chodzi o pracodawców, ich siedziby znajdują się w różnych miastach Norwegii takich jak np. Trondheim.

14. Z kim się kontaktować, gdybym miał/a pytania lub problemy?

Na przykładzie naszej największej współpracy, osobą do kontaktu od strony pracodawcy będzie personalny konsultant. Jest to osoba, która na co dzień przebywa w biurze pracodawcy i ma za zadanie razem z całym działem obsługi zapewnić Wam informacje i spokój, byście mogli skupić się na wyzwaniu,

przed którym aktualnie stoicie. Wasz opiekun może ulec zmianie z czasem. Przedstawicielei pracodawców poznacie podczas kursu językowego. Otrzymacie również opiekuna ze strony naszej firmy, który będzie dostępny, by pomóc Wam w razie potrzeby.

15. Czy warunki mogą się zmienić?

Warunki zależą od danego pracodawcy. Plik ten oparty jest na naszym największym partnerze, z którym współpracujemy od wielu lat. Porównując oferty pracodawców, są one bardzo do siebie podobne i finalnie wychodzą na te same zarobki. Zawsze mogą pojawić się jakieś zmiany, jednak będziemy wtedy o nich informować. Od początku macie kontakt z nami oraz przedstawicielami pracodawców, byśmy mogli na bieżąco wyjaśniać wszystko i pokazywać kolejne kroki.

INFORMACJE O PRACY W NORWEGII

16. Podsumowanie korzyści

- 262,95/340 NOK za godzinę pracy – stawka uzależniona jest od stażu pracy w zawodach medycznych oraz stażu pracy u pracodawcy norweskiego, stawka ta rośnie z czasem ☺,
- Dodatki: 70 NOK za każdą godzinę nocną, 70 NOK za każdą godzinę w weekend, 56 NOK za każdą godzinę popołudniową (17 – 21), 133% za pracę w święta, nadgodziny dodatkowo 100% stawki podstawowej,
- Przybliżone zarobki miesięczne to kilkanaście do dwudziestu kilku tysięcy złotych, jednak nie jest to też górna granica ;),
- Co roku 12% zarobków brutto oddawane jest w postaci pieniędzy na wakacje (urlopowych),
- Co 8 tygodni możliwość wzięcia 10 dni urlopu oraz otrzymania biletów lotniczych do miejsca zamieszkania (najbliższego lotniska międzynarodowego) lub innej destynacji – może to być również dla członka rodziny, który chce przylecieć do Norwegii; kwota na bilety od pracodawcy do wykorzystania to 12000 NOK/rok, możliwość brania regularnych urlopów bezpłatnych pojawia się po przepracowaniu w Norwegii 10 miesięcy,
- Koszty relokacji w Norwegii pokrywa firma,
- Praktyki w Norwegii przed rozpoczęciem pracy – sprawdzenie różnic w pracy na własnej skórze jeszcze bez odpowiedzialności za pacjenta,
- Nie musisz martwić się niczym - ucz się języka i jak najszybciej odnajdź się w Norwegii!

17. Ile będę zarabiać?

Za godzinę pracy Norwegowie płacą 262,95/340 NOK (zależy od komuny, posiadanego doświadczenia w pracy), za zmiany nocne dodatek to 70 NOK na godzinę, za zmiany w weekend dodatek to 70 NOK za godzinę, za godziny popołudniowe (17-21) dodatek wynosi 56 NOK za godzinę oraz dodatek za pracę w święta 133% stawki godzinowej. Co 6 miesięcy dostajecie również dodatkowe 5 NOK/za godzinę pracy w postaci stawki dodatkowej lojalnościowej od pracodawcy, co skutkuje, że po przepracowaniu 27 miesięcy, Wasza stawka jest na poziomie 16 lat doświadczenia w Norwegii (a nie zapominajmy, że Wasza stawka rośnie również zgodnie z norweską tabelką wynagrodzeń za lata doświadczenia przepracowane również w Polsce)! Pracujecie średnio ok. 160 godzin, jednak zazwyczaj nie więcej niż 200 parę. Wiadomo, że czasami zdarza się że ktoś ma w miesiącu tylko 130h, ale zdarzają się miesiące, że tych godzin jest po 190, 230, a jeśli ktoś jest chętny to czasami i 250!

Ilość godzin jaką pielęgniarki wypracowują różni się od tego gdzie pracują, jak znają język, a końcowa wypłata od powyższych czynników oraz stawki godzinowej poszczególnej pielęgniarki. Przy tym poziomie zarobków podatek, który jest w Norwegii progresywny (czyli im więcej zarabiasz, tym większy procent płacisz), stawka podatku wynosi ~25% (co jest niższym podatkiem niż w Polsce; warto sprawdzić jaki podatek wychodzi Wam najlepiej, np. czasem bardziej opłaca się podatek progresywny ~32%). Dla ułatwienia przedstawimy również przybliżony koszt życia (zwykle nie przekracza 1250 NOK / tydzień, jednak zawyżyliśmy do obliczeń do 6000 NOK na miesiąc) oraz odliczyliśmy opłatę za mieszkanie.

Biorąc pod uwagę średnie 160h miesięcznie, to jest około 20 dyżurów miesięcznie w opcji dniówki/popołudniówki, 16 dyżurów w opcji samych nocek, ok 18 dyżurów w opcji dzień/popołudnie/noc.

Jeżeli są to same nocki to w trakcie dyżuru na 10h pracy, 8 ma dodatek nocny i w miesiącu pewnie jeszcze kilka weekendowych (przyjmijmy 4 dni, czyli średnio 30h)

Dodatek nocny 128h x 70 NOK = 8960

Weekendowy 30h x 70 NOK = 2100

160h x 262,95 NOK = 42072 (+ nocne i weekendowe 42072 + 11060 = 53132 NOK brutto ; ~23909 zł)

53132 NOK brutto - 13283 NOK podatku = 39849 NOK netto (~18000 zł)

39849 NOK netto - 3500 NOK za mieszkanie = 36349 NOK

36349 NOK - 6000 NOK kosztów życia (jedzenie, środki higieny itp.) = 30349 NOK czystego zysku = około 13650 zł ← tyle pieniędzy można wysłać rodzinie do Polski, odłożyć na emeryturę lub na dowolny inny cel, na którym Wam zależy.

160 h x 320 NOK = 51200 (+ nocne i weekendowe 51200 + 11060 = 62260 NOK brutto ; ~28015 zł)

62260 NOK brutto - 15565 NOK podatku = 46695 NOK netto (~21000 zł)

46695 NOK netto - 3500 NOK za mieszkanie = 43195 NOK

43195 NOK - 6000 NOK kosztów życia (jedzenie, środki higieny itp.) = 37195 NOK czystego zysku = około 16730 zł ← tyle pieniędzy można wysłać rodzinie do Polski, odłożyć na emeryturę lub na dowolny inny cel, na którym Wam zależy.

Wersja mieszana

18 dyżurów, np 6 nocek, 6 dniówek, 6 popołudniówek,

Dodatek nocny: 48 h + 0 + 12h = 60h x 70 NOK = 4200 ; Dodatek popołudniowy: 30 x 56 NOK = 1680

Dodatek weekendowy: średnio 35h x 70 NOK = 2450

160h x 262,95 NOK = 42072 (+ dodatki 42072 + 8330 = 50402 NOK brutto ; ~22680 zł)

50402 NOK brutto - 12600,5 NOK podatku = 37801,5 NOK netto (~17010 zł)

37801,5 NOK netto - 3500 NOK za mieszkanie = 34301,5 NOK

34301,5 NOK - 6000 NOK kosztów życia (jedzenie, środki higieny itp.) = 28301,5 NOK czystego zysku = około 12730 zł ← tyle pieniędzy można wysłać rodzinie do Polski, odłożyć na emeryturę lub na dowolny inny cel, na którym Wam zależy.

160 h x 320 NOK = 51200 (+ nocne i weekendowe 51200 + 8330 = 59530 NOK brutto ; ~26785 zł)

59530 NOK brutto - 14882,5 NOK podatku = 44647,5 NOK netto (~20090 zł)

44647,5 NOK netto - 3500 NOK za mieszkanie = 41147,5 NOK

41147,5 NOK - 6000 NOK kosztów życia (jedzenie, środki higieny itp.) = 35147,5 NOK czystego zysku = około 15800 zł ← tyle pieniędzy można wysłać rodzinie do Polski, odłożyć na emeryturę lub na dowolny inny cel, na którym Wam zależy.

Wersja dniówkowa/popołudniowa

20 dyżurów, 10 dniówek, 10 popołudniówek

Dodatek nocny: $10 \times 2h = 20h \times 70NOK = 1400$ NOK; Dodatek popołudniowy: $10 \times 5h = 50h \times 56NOK = 2800$ NOK

Dodatek weekendowy (np. dwa weekendy) $32h \times 70$ NOK = 2240 NOK

$160h \times 262,95$ NOK = 42072 (+ dodatki 42072 + 6440 = 48512 NOK brutto ; ~21830 zł)

48512 NOK brutto - 12128 NOK podatku = 36384 NOK netto (~16370 zł)

36384 NOK netto - 3500 NOK za mieszkanie = 32884 NOK

32884 NOK - 6000 NOK kosztów życia (jedzenie, środki higieny itp.) = 26884 NOK czystego zysku = około 12095 zł ← tyle pieniędzy można wysłać rodzinie do Polski, odłożyć na emeryturę lub na dowolny inny cel, na którym Wam zależy.

$160 h \times 320$ NOK = 51200 (+ dodatki 51200 + 6440 = 57640 NOK brutto ; ~25935 zł)

57640 NOK brutto - 14410 NOK podatku = 43230 NOK netto (~19450 zł)

43230 NOK netto - 3500 NOK za mieszkanie = 39730 NOK

39730 NOK - 6000 NOK kosztów życia (jedzenie, środki higieny itp.) = 33730 NOK czystego zysku = około 15175 zł ← tyle pieniędzy można wysłać rodzinie do Polski, odłożyć na emeryturę lub na dowolny inny cel, na którym Wam zależy.

Nie uwzględniamy tutaj odliczeń podatkowych i premii corocznych, 12% na wakacje, dodatków wakacyjnych oraz premii lojalnościowych. To w naszym odczuciu bardzo duże pieniądze. Pracując na północy upoważnia się Was do większych ulg i wielu dodatkowych benefitów socjalnych, które występują też podczas pracy w innych częściach Norwegii,

Można na spokojnie nastawiać się, że średni zarobek to kilkanaście do ok. 23.000 PLN miesięcznie. Rekordzistki zarobiły nawet 28000 i 32000 PLN, ale pamiętajcie, że to rekord.

18. Czy moja pensja może się kiedykolwiek zmienić?

Wynagrodzenie za pracę zależne jest od miejsca pracy (komuny), doświadczenia w pracy w zawodach medycznych, znajomości języka oraz stażu pracy u danego pracodawcy. Pensja systematycznie się zwiększa. Dodatkowo zabezpieczeni jesteście przez „minimalne wynagrodzenie”. A i tak zarabiacie tyle samo lub więcej niż pielęgniarki na tych samych stanowiskach, z tym samym doświadczeniem. Często otrzymujecie bonusy, które powodują, że finalnie zostaje Wam więcej pieniędzy.

Wspomniane minimalne wynagrodzenie jest gwarantowane przez specjalną norweską ustawę (styczeń - czerwiec i wrzesień - grudzień 22750 NOK / miesiąc; lipiec i sierpień 27000 NOK / miesiąc), która została wprowadzona w celu wyeliminowania nadużyć ze strony nieetycznych firm, które sprowadzały pracowników z innych krajów i wypłacały im zaniżone pensje, co wynikało z niewiedzy tychże pracowników. Prawo pracy w Norwegii jest bardzo wymagające dla pracodawców, a rząd przykłada dużą wagę do kontroli w tym obszarze. Ponadto, kary za jakiegokolwiek nadużycia są bardzo surowe, więc pracodawcom się to zwyczajnie nie opłaca.

Firma norweska zatrudnia już ponad 250 osób i działa na rynku wiele lat, co jest dobrym dowodem na to, iż działa etycznie - w przeciwnym przypadku już dawno firma zostałaby zablokowana przez rząd norweski.

19. Jak często będzie wypłata?

Jeden raz w miesiącu (20 dnia miesiąca) na bazie składanego przez Was raportu z realnie przepracowanych godzin. Za zmiany odbyte w nocy, w weekendy lub w dni świąteczne obowiązują wyższe stawki.

20. Czy pieniądze zarobione w Norwegii będą odkładać się na moją polską emeryturę?

Od samego początku zatrudnienia norweska firma ma obowiązek odprowadzać 2% pensji na norweski fundusz emerytalny. Norweska emerytura przysługuje pracownikowi po przepracowaniu min. 5 lat, przy założeniu pełnego wymiaru zatrudnienia. Jeśli będziecie pracować krócej niż 5 lat, wtedy pieniądze zostaną "wysłane" do Polski, gdzie zostaną Wam wpłacone na fundusz. Polecam też artykuł ze strony ZUS na ten temat. [KLIKNIJ TU © lub TUTAJ.](#) Szczegóły dotyczące emerytury w Norwegii się zmieniają. Warto skonsultować się z firmami, które pomagają m.in. przy rocznym rozliczeniu podatku w Norwegii (np. zobacz przykładowy [LIVE](#)). Tam przedstawię Ci jak wygląda sytuacja z Twoją emeryturą. Warto też obserwować nasz profil na [Facebook](#) oraz kanał na [YouTube](#) – od marca 2022 ruszamy z live'ami i na pewno pojawi się też jakiś o emeryturze w Norwegii. Rekomendujemy norweską emeryturę.

21. W jaki sposób będę raportować ilość przepracowanych godzin?

Co tydzień poprzez wprowadzenie danych o przepracowanych godzinach do odpowiedniego programu komputerowego, z którego obsługi oczywiście odbędzie się stosowne szkolenie.

22. Na czym będzie polegać moja praca?

Zakres obowiązków pielęgniarki w Norwegii nie różni się wiele od tego w Polsce. Są to takie czynności jak zmiana opatrunków, podawanie leków, sprawdzanie ciśnienia krwi, sprawdzanie poziomu cukru we krwi, mycie pacjentów itp. Wszystko pod okiem doświadczonego koordynatora, co sprawia, że ryzyko popełnienia błędu jest znikome. Oczywiście należy też pamiętać o samodzielności, dlatego uczcie się jak najszybciej od nich, by jak najszybciej stać się niezależną pielęgniarką. Od 2015 roku (czyli nigdy ;)) nie mieliśmy ani jednego problemu z błędem naszej pielęgniarki, który mógłby zagrozić lub spowodować komuś problem.

23. Czy sprzątanie również wchodzi w grę?

Nie. Od tego jest personel, który się tym zajmuje. Oczywiście, jeśli pacjent rozbije szklankę lub coś wyleje naturalne jest to, że od razu się to wytrze / sprzątnie. Tak samo do obowiązków należy również dbanie o zachowanie czystości Waszego stanowiska pracy.

24. Gdzie będę pracować?

Praca jest głównie w domach opieki, domach opieki z dodatkowymi oddziałami (najczęściej poszpitalny, miejscowy SOR, psychiatryczno-demencyjny) oraz w pielęgniarstwie środowiskowym. Wyjeżdżacie z komunikatywnym norweskim, który pozwala Wam pojąć pracę w tego typu placówkach. Określona placówka dobierana jest pod każdego indywidualnie. Upewniamy się, że poziom placówki będzie odpowiadał Waszym umiejętnościom (głównie językowym), żebyście bez zbędnych stresów mogli przystosować się do nowej pracy i czuli dobrze. Proszę spodziewać się okolic całej Norwegii poza Oslo, gdyż są tam najwyższe wymagania językowe oraz mieszkania są bardzo drogie. Warto nastawić się na

okolice na północ od Bergen, bez południa. Po pierwszym kontrakcie, gdy opanujecie już język bardzo komunikatywnie, można rozmawiać o pracy w innych placówkach. Nastawcie się, że najpierw trzeba też odnaleźć się w Norwegii, zanim podejmie się jeszcze większe ryzyko. Po pierwszym kontrakcie macie już tylko możliwości.

25. Jak długo trwa kontrakt?

Zobowiązuje Was 27 miesięcy pracy. Następnie spotykamy się na podsumowanie, omówienie Waszych planów oraz przekazanie dalszych propozycji. Mamy bardzo dobre płatne oferty dedykowane dla osób, które przepracowały co najmniej 2 lata w Norwegii. Możemy pokierować do sprawdzonych, najlepszych pracodawców.

26. Co dzieje się potem?

Przed końcem kontraktu rozmawiamy o Waszych planach na przyszłość i ustalamy dalszą ścieżkę. Możecie kontynuować współpracę u tego pracodawcy, ale nie ma takiej konieczności. Praktyka pokazuje, że wiele osób po zakończeniu kontraktu osiedla się na stałe w Norwegii i ściąga rodzinę.

Opcje:

- a. Wracam do Polski i pracuję w Norwegii dojazdowo, np. 2 miesiące, trzy jak wygodnie (np. na wakacje i święta), zarabiając tyle co przez cały rok w Polsce,
- b. Pracuję dalej w Norwegii z pracodawcą,
- c. Pracuję dalej w Norwegii, jednak decyduję się na zmianę pracodawcy,
- d. Dzięki doświadczeniu z paru miejsc, wiem gdzie chcę pracować na stałe i szukam pracy sam/a,

Zawsze służymy Wam radą i pomocą, doradzimy Wam byłoby najlepsze w Waszej sytuacji oraz umówimy Was na rozmowy z różnymi pracodawcami. Oczywiście, obowiązkowo oczekujemy, że pójdziecie z nami na kawę i pogaduchy! ☺

27. Co jeśli nie znajdę pracy po kontrakcie?

Jesteśmy w kontakcie z wieloma pracodawcami, więc zawsze chętnie z Wami porozmawiamy i przedstawimy dostępne opcje. Jak wspomnieliśmy wyżej, Norwegowie są otwarci na kontynuowanie kontraktu lub podpisanie nowego, np. w innych miejscach pracy, jeśli będziecie gotowi i chętni do pracy w Norwegii. Jeśli jednak po 2 latach zrezygnujecie, macie prawo do zasiłku w wysokości 67% MAKSYMALNYCH zarobków (to się zmienia, zazwyczaj dostajecie wyższy procent), w tym czasie odpowiednia instytucja szuka razem z Wami pracy. Więc nie ma przeciwskażeń i można zostać w Norwegii nie martwiąc się. Dzięki wieloletniej pracy w naszej branży, mamy zaufanie partnerów, że poleceni przez nas pracownicy są sprawdzeni, co oznacza, że nie otrzymanie pracy graniczy z cudem. Co więcej, z nami otrzymacie tą, która daje najwięcej korzyści. A po kontrakcie nie macie już żadnych zobowiązań, więc nic nie kosztuje próbowanie, zwłaszcza, że możecie tylko zyskać.

28. Czy odbędzie się jakieś szkolenie wprowadzające do pracy?

Tak, przed rozpoczęciem pracy odbywają się praktyki (hospitering; 3 tygodnie), na których wykonujecie obowiązki pielęgniarskie z innym pracownikiem placówki, jednak jeszcze bez odpowiedzialności za pacjenta, a dopiero po tym rozpoczynacie pracę. Na początku pobytu w miejscu pracy, dostaną informację o tym, iż są to Wasze pierwsze kroki w pracy w norweskiej ochronie zdrowia, w związku z czym koordynatorzy przyłożą znacznie większą wagę do formułowania poleceń służbowych oraz pożądanym standardów ich wykonywania. W przypadku zmiany miejsca pracy, odbędzie się

również wprowadzenie do nowej placówki (opplæring), w zależności od potrzeb i możliwości, wprowadzenie może trwać od kilku godzin do nawet 5 dyżurów.

29. Jak długie są zmiany w pracy?

Zmiany w pracy najczęściej funkcjonują w następujący sposób: 7:30 - 15:00 (zmiana poranna) // 15:00 - 22:30 (zmiana wieczorna) // 22:30 - 7:30 (zmiana nocna)

30. Czy można robić 16-godzinne zmiany?

Nie ma na to większej potrzeby. Czasami przełożony z placówki, w której pracujecie, może zaproponować Wam przyjęcie dodatkowych dyżurów (na krótkie lub długie powiadomienie). Dyżur podwójny na długie powiadomienie (na co najmniej 24 h przed): pierwsze 4h „drugiego” dyżuru +50%, kolejne +100%. Na krótkie powiadomienie (do 24 h przed): wszystkie godziny +100%. Jednak tak długie zmiany są rzadkością, bo jak wspominaliśmy, liczy się człowiek i są świadomi jak odpowiedzialną pracę wykonujecie i że potrzebujecie odpoczynku.

31. Ile dni w tygodniu muszę pracować?

Normalny tydzień pracy przewiduje 5 dni w pracy, 2 dni wolnego. Natomiast praca w tej firmie charakteryzuje się dość wysoką „sezonowością”, w związku z czym będą zdarzać się okresy, gdy będziecie pracować 3 dni w tygodniu, będą również przypadki pracy 7 dni w tygodniu. Natomiast jest to w interesie obu stron, będziecie w ogólnym rozrachunku byli wypoczęci i zadowoleni z pracy, dlatego każde odchylenie w którąkolwiek ze stron znajdzie swój balans.

32. Czy mogę zabrać ze sobą rodzinę?

Po ok. roku pracy dla pracodawcy jest możliwość „ściągnięcia” rodziny. By to zrobić musimy upewnić się, że macie już stabilną sytuację i będziecie pracować w jednym miejscu dłuższy czas. Do tego czasu jest tylko możliwość regularnych wizyt rodziny w Norwegii lub Wasze wizyty w Polsce. Podczas wizyt w czasie urlopu rodzina będzie mogła nocować w tym samym miejscu, w którym będziecie aktualnie mieszkać, jeżeli współmieszkające tam osoby nie będą miały nic przeciwko. Z doświadczenia nie rekomendujemy robienia tego na początku lub za szybko. Jest to ogromne zagrożenie dla dziecka i naraża je i rodzinę na dodatkowe problemy, koszty, o których nikt Wam nie powie lub nawet nie przewidzi. W Norwegii zwracana jest szczególna uwaga na jakość opieki i spędzania czasu (m.in. liczne zajęcia dodatkowe) dzieci. Skupcie się najpierw na sobie, by się dobrze poczuć i zabezpieczyć swoją sytuację. Wszystko jest możliwe, jednak trzeba podejść do tego z rozwagą i rozsądkiem.

33. Jakie są orientacyjne koszty życia?

Ciężko jest to określić, ponieważ można przyjąć model życia, w którym je się najtańsze produkty i nie spędza w ogóle czasu na rozrywce (kino, kawiarnia itp.). Można również wieść nieco bardzo ekstrawaganckie życie. Zazwyczaj na spokojnie wystarcza kwota 1250 NOK na tydzień. Na podstawie opinii jednej z pielęgniarek, która zakończyła już kontrakt, żyjąc „rozsądnie”, czyli nie odmawiając sobie przyjemności, ale też nie nadużywając ich, można utrzymać poziom kosztów na poczet swojego utrzymania w okolicach 6000 NOK.

34. Jak pracować?

Praca w Norwegii różni się od tej w Polsce – jest zdecydowanie przyjemniej i spokojniej. Norwegowie nie ścigają się z czasem, bo nie muszą. Trzeba to zrozumieć, żeby też dopasować się do otoczenia. Innymi słowy, jeśli inne pielęgniarki mają przerwę, też możesz się wyluzować, nie musisz wykonywać pracy za 2 osoby. Mieliśmy przypadek, gdy jedna z Pań starała się za bardzo, aż szefostwo dostało prośbę o jej zmianę, okazało się, że była świetna, pracowała bardzo ciężko, ale właśnie pracowała nawet, gdy inni odpoczywali i potem nie mieli, co robić, przez co Norweski personel czuł się dziwnie i stąd była prośba o wymianę. Dlatego trzeba starać się zachować we wszystkim umiar.

35. Czy będzie idealnie i bez problemów?

Nie. Dlaczego? Ponieważ nie jesteśmy w stanie przewidzieć wszystkich wyzwań, które się pojawią (damy radę z większością). Jednak gwarantujemy, że otrzymacie pomoc w rozwiązywaniu kwestii, które się pojawiają przez cały okres trwania kontraktu. Coś zawsze wyskoczy, jednak komunikując się zawsze jesteśmy w stanie wszystko poukładać i wyjaśnić.

36. Czy jadę do rajku?

Zdecydowanie nie. Jedziecie do pracy i tak, będzie fajnie, jednak na wszystko trzeba zapracować krok po kroku, na początku przede wszystkim jest ciężko. Zmieniacie swoje otoczenie, znajomych, brak rodziny, inny język, inna kultura, która jest bliska naszej, ale nie jest nasza. Dlatego pamiętajcie, to jest wyzwanie, które trzeba przejść, zaczynając od nauki języka, kończąc na odnalezieniu się w pracy w Norwegii. To, co możemy zagwarantować to fakt, że z każdym miesiącem będzie coraz łatwiej i bardziej stabilnie. Norwegia jest krajem nastawionym na ludzi.

PRZYGOTOWANIE DO WYJAZDU I FORMALNOŚCI

37. Czy będę musiał/a jakoś się przygotować przed wyjazdem?

Głównym celem przed wyjazdem jest nauka języka norweskiego. To wymóg konieczny. Na koniec tego okresu przyjadą przedstawiciele firmy w celu przeprowadzenia "testu" w formie rozmowy. Warunkiem jest wystarczająca komunikatywność – rozumienie wypowiedzi oraz sprawne prowadzenie dialogu, nawet "łamanym" językiem. Znacząca większość kursantów kończy szkolenie wynikiem pozytywnym i wyjeżdża do pracy w Norwegii. W sytuacji, w której, mimo ukończonego kursu mielibyście nie zostać "przepuszczeni dalej" przez norweskiego przedstawiciela, będziemy z Wami rozmawiać indywidualnie i ustalimy dalsze kroki, byście mogli wyjechać do pracy do Norwegii. W zależności od sytuacji i osiągniętego poziomu języka, może wiązać się to z wykupieniem doszkolenia trwającego od 1 do 5 miesięcy lub przejścia ponownie całości szkolenia.

38. Jak będzie wyglądał kurs językowy?

Będzie to intensywna nauka w grupach. Zajęcia odbywają się na Skype (komunikator może ulec zmianie i jest określany przed rozpoczęciem kursu językowego) dwa razy w tygodniu i trwają dwie godziny (120 minut). Zwykle są to np. poniedziałki i czwartki w godzinach 20:00-22:00. Staramy się dopasować godziny do zmian dwunastogodzinnych, na które większość z Was pracuje. O dokładnej dacie rozpoczęcia kursu oraz terminie kursu (dniach i godzinach lekcji) informujemy przed rozpoczęciem

kursu. Bardzo ważne jest, by dopasować swój grafik pod zajęcia! W ramach kursu będziecie mieli również za zadanie wykonywać obszerną „pracę domową”, która z naszego doświadczenia i obserwacji jest kluczem do sukcesu w tym obszarze. W trakcie kursu odbywać się będą również wejściówki i testy. Pamiętajcie, że decydując się na przygotowanie i wyjazd do Norwegii, nauka języka musi być priorytetem.

39. Pierwsze dwie lekcje na Skype

Dwie pierwsze lekcje na Skype zawsze bardzo się różnią od pozostałych. Często ktoś nie może się podłączyć, a czasami trzeba po prostu poczekać. Okazuje się, że ktoś nie ma słuchawek lub łączy się z pracy. Dlatego występują zakłócenia, natomiast następnie wszystko się stabilizuje. Z góry za to przepraszamy, pracujemy żeby minimalizować zakłócenia. Dlatego prosimy, pamiętajcie o:

- Zakupie słuchawek z mikrofonem,
- Znalezieniu cichego, spokojnego miejsca z dobrym łączem internetowym (bycie na dyżurze nie jest spokojnym miejscem),
- Przetestowaniu czy program działa i czy mikrofon działa,
- Zainstalowaniu najnowszej aktualizacji,
- Dodaniu nauczyciela do listy znajomych,
- Byciu na czas na lekcję,
- Sprawdzeniu czy jesteście w stanie połączyć się z dwoma osobami w konferencję, po aktualizacji zawsze jest to możliwe, jednak jak to z oprogramowaniem Microsoftu, zawsze coś może pójść nie tak, wtedy zwróćcie się o pomoc ;).

40. Czy będę musiał/a zwracać koszty poniesione przez firmę?

Już nie ☺ Jeśli uczycie się, chodźcie na zajęcia, przestrzegacie reguł, podchodzicie z zaangażowaniem i uczciwie do podjętego zobowiązania to nie macie się czym martwić. Gdy podpisujecie umowę, deklarujecie, że świadomie decydujecie się w 110% na przygotowanie językowe i pracę w Norwegii. Najważniejszym elementem dla Was jest bardzo logiczna rzecz, która pozwala Wam osiągnąć sukces – OBECNOŚĆ. Nie ma nic ważniejszego niż obecność i odrabianie prac domowych.

Przygotowując Was do wyjazdu ponosimy różne koszty (informacje w umowach). W przypadku, gdy ktoś zniknie w Polsce lub w Norwegii, wymagany jest zwrot poniesionych kosztów. Oczywiście są sytuacje trudne oraz losowe, które wpływają, że różnie się może dziać, dlatego przypominamy, że ważna jest rozmowa. Jeśli cokolwiek się dzieje: zadzwoń, opowiedz i z pewnością wymyślimy rozwiązanie danego problemu. Na szczęście nigdy nie mieliśmy nawet sprawy sądowej i zawsze się dogadujemy. Jesteśmy tutaj, by Wam pomagać, jednak musimy być traktowani poważnie.

41. Co się stanie, jeżeli nie zdam egzaminu na koniec kursu językowego?

Po prostu uczysz się dalej przez około 3 miesiące, co jest logicznym rozwiązaniem lub w zależności od poziomu, byś mógł/mogła szybko przejść do pracy jako pielęgniarz/pięlniarka. W przypadku, gdy potrzebujesz chwilę dłużej się pouczyć kontynuujesz naukę np. 1-5 miesięcy i wtedy jedziesz do pracy. Nauka jest najważniejsza, więc poświęcajcie każdą wolną chwilę na polepszanie swojego norweskiego. Ważne jest to żeby być gotowym do wyjazdu, żeby potem sobie poradzić, bardzo pomaga w tym udział w praktykach, czytanie i oglądanie naszych materiałów. Czasami ktoś może wymagać trochę więcej czasu, by nauczyć się języka. Droga każdego z Was jest bardzo indywidualna. Dlatego, o ile większość daje radę, trzeba brać pod uwagę, że komuś mogą się przydać te 2 miesiące doksztalcenia.

Regularnie omawiamy z każdym jego sytuację. Najważniejsze jest to, że finalnie znajdziesz się w Norwegii i będziesz mieć fajne życie.

42. Kto będzie mnie egzaminował?

Przedstawiciel norweskiej firmy i będzie to zwyczajna rozmowa, podczas której osoba ta stwierdzi, czy Wasze umiejętności językowe są wystarczające, aby poradzić sobie podczas pracy na tym kontrakcie. Przedstawiciel pracodawcy może też sprawdzić podstawowe umiejętności pielęgniarские każdej z osób oraz umiejętność podejmowania decyzji. Jednocześnie nauczyciele na początku poinformują Was o tym, co do kiedy musi być opanowane i będą na bieżąco sprawdzać Waszą wiedzę (m.in. poprzez różne zadania oraz testy).

43. Czy pomożecie nam przed rozmowami z Norwegami?

Dostajecie od nas najróżniejsze materiały z tym, jak to wygląda, o co pytają, czego się spodziewać. Także nauczyciele przygotowują Was pod rozmowy, macie pełne wsparcie ze wszystkich stron. Firma Norweska jest dla Was dostępna podczas całego procesu – nauki języka, praktyk i pracy. Oczywiście zawsze możemy porozmawiać. Dostajecie od nas też wideo, gdzie opowiadamy o wszystkim, o co mogą pytać, co jest podchwytliwe i czego nie poruszać.

44. Czy są jakieś koszty, które ponoszę przed wyjazdem?

Koszty zależą od oferty, której rekrutację przejdziecie. Zazwyczaj wygląda to w następujący sposób: przygotowanie dokumentów potrzebnych do wykonania autoryzacji, opłata autoryzacyjna w wysokości 200 euro, wykonanie badań przed podjęciem zatrudnienia w Norwegii oraz przyjazd na spotkania sprawdzające.

45. Co jeśli coś się wydarzy? Czy ponoszę konsekwencje zerwania umowy?

Zawsze powtarzamy, że Norwedzy mają bardzo ludzkie podejście i jeśli jest się z nimi uczciwym, wszystko można załatwić; to samo dotyczy nas – jesteśmy tu, by Wam pomagać. Nikt nie będzie Was ścigał i gnębił, jeśli coś się w Waszym życiu wydarzy, a wiadomo, że może dziać się dużo, na pewno wspólnie ustalimy rozwiązanie. Jeśli zachorujecie, ktoś w rodzinie umrze lub po prostu stanie się coś nieprzewidzianego, możecie bardziej liczyć na wsparcie z naszej strony niż na problemy. Oczywiście to, że dziecko jest przeziębione nie jest siłą wyższą. Chodzi o to, żeby traktować się poważnie. Skoro się decydujecie to bądźmy konsekwentni. My załatwimy wszystko, pomożemy we wszystkim oraz inwestujemy w Was pieniądze, a Wy w zamian dotrzymujecie ustaleń kontraktu.

46. Co się wydarzy, jeśli w czasie trwania kursu lub w Norwegii będę musiał/a całkowicie zrezygnować?

Warto najpierw zadzwonić i opowiedzieć o swojej sytuacji - pozwoli to znaleźć rozwiązania ☺.

W przypadku rezygnacji będziemy potrzebowali poznać jej powód. Zawsze patrzymy na indywidualną sytuację każdego podopiecznego, dlatego też zawsze podkreślamy rolę komunikacji między nami. Po wyjaśnieniu sytuacji będziemy dobierać najlepsze zakończenie naszej relacji. W przygotowanie do wyjazdu inwestujemy duże pieniądze, dlatego ważne, by ta decyzja była przemyślana, wiemy jednak, że różne rzeczy mogą się wydarzyć. Zawsze dążymy do polubownego rozwiązania umowy i dogadania się na rozwiązanie najlepsze dla obu stron. Jednak jeżeli decyzja ta nie będzie związana z siłą wyższą

lub poważną sytuacją życiową (wszystkie powody wymienione zostały w umowie) albo po prostu się rozmyślicie, oczekiwać będziemy zwrotu poniesionej inwestycji.

47. Czy po wyjeździe nadal uczyć się języka?

Z firmą uczycie się do momentu wyjazdu, niektórzy pracodawcy oferują dodatkowe kursy językowe dla pracowników. Bez względu na to, czy będzie dostępne doszkolenie - nie przestawajcie się uczyć też po wyjeździe! To bardzo ważne, ponieważ wyzwania nie kończą się na nauce. Zwiększa to szanse powodzenia i sukcesu oraz zmniejsza ilość problemów, które mogą się pojawić. Pamiętajcie nauka i język to podstawa!

48. Czy jest możliwość kontynuowania kursu językowego już na miejscu w Norwegii?

Wiele osób, które już rozpoczęły pracę na tym kontrakcie szuka możliwości rozwijania języka. Jak najbardziej jest opcja prywatnych zajęć językowych. Część pracodawców również oferuje dalsze doszkolenie z języka norweskiego.

49. Kiedy nie opłaca się przestawać się uczyć norweskiego?

Obserwując wyjazdy i Wasze działania, powinniście uczyć się już od samego początku bardzo intensywnie bez wymówek - nie warto marnować swojego czasu. Jeśli chcecie wyjechać, trzeba się przyłożyć, a jak już wyjedziecie, będziemy Wam sugerować dalszą naukę, żeby nie spoczywać na laurach, tylko jak najszybciej się zaaklimatyzować i odnaleźć. Język jest w tym wszystkim kluczem. Dlatego nie przestawajcie się uczyć.

50. Czy moja specjalizacja obowiązuje w Norwegii?

Niestety specjalizacje z Polski nie obowiązują w Norwegii (jedynie pojedyncze z nich mogą mieć zastosowanie). Jednak Norwegowie informowali nas, że daje im to informację, że ktoś specjalizuje się w jakiejś dziedzinie. Nie potrzebne są w związku z tym potrzebne żadne dokumenty, gdyż oficjalnie specjalizację trzeba zrobić w Norwegii.

51. Jakie dokumenty będą potrzebne, kiedy i jak je przygotować?

Dokumenty będziecie zbierać po podpisaniu umowy. Wysyłacie je do tłumacza przysięgłego, następnie przekazujecie je na spotkaniu nam lub Norwegom i na tym samym spotkaniu zeskanujemy i oddamy Wam je. Dokumenty, które będą potrzebne otrzymacie w drugiej części pliku, który otrzymujecie po rozpoczęciu nauki norweskiego.

52. Czy moja autoryzacja do pracy w Norwegii kiedyś wygasa?

Tak, jednak jest to tak odległy termin, jakbyście mieli dożywotnie prawo wykonywania zawodu w Norwegii ;)

53. Co z zaświadczeniem o niekaralności i badaniami?

Rzeczy te nie są potrzebne na początkowym etapie rekrutacji. O potrzebie ich przedstawienia poinformujemy Was my lub Norwegowie podczas nauki języka lub przed wyjazdem. Warto jednak pamiętać, że trzeba będzie je przedstawić. Dlatego nie mordujcie przed wyjazdem żadnych polityków, bo za chwilę Wasze pieniądze będą już bezpieczne i w innej walucie.

54. Jakich formalności należy dopełnić od razu po przyjeździe do Norwegii?

Dostaniecie od nas instrukcję przed wyjazdem z informacjami co zabrać ze sobą, czego nie zabierać, o czym należy pamiętać oraz jakie kroki czekają Was po przyjeździe do Norwegii.

55. Co będzie jeszcze potrzebne podczas późniejszych przygotowań?

Po rozpoczęciu nauki otrzymujecie wszystkie informacje e-mailem lub od swojego opiekuna. Wszystkie informacje będą szeroko rozpisane lub jeśli czegoś nie zrozumiecie, będziecie mogli zawsze go spytać.

ZAKWATEROWANIE

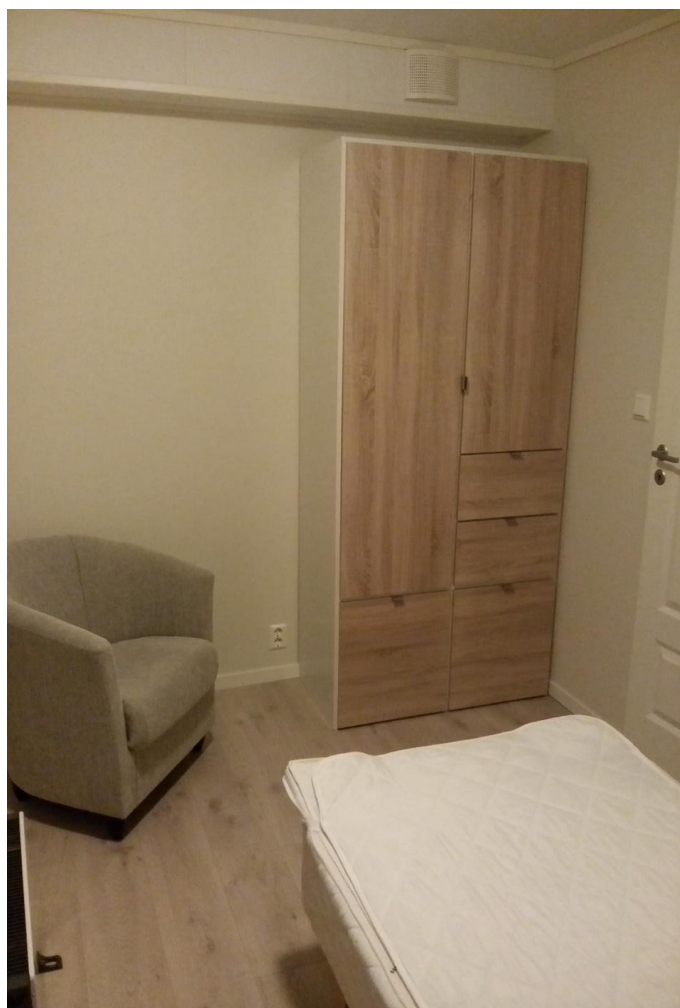
56. Gdzie będę mieszkać?

Pracodawca zapewnia zakwaterowanie. Są to zazwyczaj domy zlokalizowane w wielu różnych miastach Norwegii. Dobór miejsc podyktowany jest głównie tym, by było to jak najbliżej miejsca pracy, aby umożliwić transport do pracy i z pracy pieszo (ok. 70% lokalizacji tym się charakteryzuje). W pozostałych przypadkach firma zazwyczaj zapewnia samochód, a jeśli takiej możliwości nie ma, trzeba przemieszczać się komunikacją miejską.

57. Jakie są warunki w tych miejscach zamieszkania?

Oto przykładowe zdjęcia zrobione przez jedną z pielęgniarek pracujących w 2017 na kontrakcie w Norwegii:





58. Jakie są koszty zakwaterowania?

Zależy od pracodawcy, jednak finalnie wychodzi Wam na to samo. Na przykładzie naszego największego partnera, zapewnia on zakwaterowanie i pobiera z pensji stałą kwotę przed pierwsze 6 miesięcy pracy w wysokości 3500 NOK na pokrycie kosztów zakwaterowania, czyli de facto ok. 50% normalnej stawki rynkowej. Często pracodawcy oferują również przejęcie całkowite kosztów mieszkania na siebie po ukończeniu okresu próbnego (w tym przypadku opłacacie jedynie podatek w wysokości 39 NOK/dzień). Normalny koszt wynajmu komfortowej nieruchomości w Norwegii oscyluje w okolicach 5000-15000 NOK. Do tego należałoby doliczyć obowiązkowy depozyt/kaucję w wysokości 3-miesięcznego czynszu, który trzeba przekazać właścicielowi przed wprowadzeniem się do lokalu oraz opłaty.

59. Czy w koszt wliczone są już media (prąd, woda itp.) czy będę musiała płacić to ze swoich pieniędzy?

Wszystkie koszty łącznie z mediami oraz Internetem wliczone są w kwotę 3500 NOK. Niczym nie musicie się przejmować, a jeśli coś jest nie tak zgłaszacie opiekunowi norweskiemu na miejscu.

60. Czy będę mieszkać w mieszkaniu sam/a czy będę mieć współlokatorów?

W mieszkaniu mieszka zazwyczaj od 2 do 4 osób, najczęściej masz 1 współlokatora. Każdy z Was musi mieć swoją prywatną strefę – oddzielną sypialnię. Będziecie mieć również strefę wspólną – kuchnię, salon i łazienkę. Zdarza się czasem, że będziesz mieszkać w mieszkaniu sam/a.

61. Czy mogę sobie wybrać lokalizację, w której będę mieszkać i pracować?

Model pracy w tej firmie opiera się na elastyczności. Co oznacza, że będziecie co jakiś czas „relokowani” (oczywiście na koszt firmy). Tu wszystko zależy od tego, skąd zgłosi się klient. Z tego właśnie względu w czasie trwania kontraktu to firma decyduje, gdzie będzie aktualnie mieszkać. Jeżeli zależy Wam na większej / mniejszej miejscowości lub na konkretnej okolicy warto o tym wspomnieć. W miarę możliwości będziemy starać się dobrać placówkę pod Wasze preferencje. Aby jak najmniej się przenosić, należy dobrze opanować język i zaaklimatyzować się na miejscu. Prawda jest taka, że nikt nie chce Was przenosić, są to zawsze dodatkowe koszty. W praktyce w Waszym interesie jest to, żeby się przenosić, gdyż dzięki temu zdobywacie doświadczenie i znajomości na rynku, które bardzo ułatwiają późniejszą karierę ;)

62. Jak często będę zmieniał/a lokalizację swojego miejsca zamieszkania i pracy?

Nie ma na to reguły, gdyż wszystko zależy od potrzeb klientów, którzy zgłaszają się z całej Norwegii. Może być tak, że będziecie w jednym miejscu 3 miesiące, 6 miesięcy, rok czy nawet 1,5 roku. Wszystko zależy od Waszego poziomu językowego, komunikatywności, zgrania z zespołem w pracy oraz zapotrzebowania placówki na pracowników. Natomiast jest to również w Waszym „interesie”, by być otwartym na relokację, ponieważ to oznacza, że jest popyt, co w konsekwencji przekłada się na wyższe zarobki.

63. Czy po roku do wynajmowanego mieszkania można ściągnąć rodzinę i jak wtedy wygląda sytuacja wynajmu?

Zazwyczaj rodziny wynajmują całe mieszkania, które normalnie wynajmowane są paru pracownikom bez rodzin. Jednak można też załatwić to na własną rękę, co raczej nie zdarza się ze względu na wyższe koszty i trudności logistyczne dla rodziny. Warto omówić możliwości z pracodawcą.

64. Czy mogę wziąć ze sobą psa/kota itp.?

W większości ofert nie ma takiej możliwości. Dlaczego nie warto? Przede wszystkim nie wiadomo, kto będzie Twoim współlokatorem albo będzie mieszkał w mieszkaniu od razu po Tobie – może mieć alergię. Zwierzak będzie sam w domu, możecie chcieć dobierać zmiany w pracy, należy też wziąć pod uwagę trudności z transportem i lotami. Dodatkowo, większość właścicieli mieszkań w Norwegii nie zgadza się na pobyt zwierząt w mieszkaniach. Podsumowując: jest to technicznie uciążliwe i tworzy zagrożenia, dlatego firmy nie chcą tego robić.

URLOPY

65. Czy w Norwegii funkcjonuje jakiś odpowiednik polskich „wczasów pod gruszą”?

W Norwegii funkcjonuje feriepenger, czyli „wynagrodzenie urlopowe”. 12% od każdej pensji brutto odkładane jest na specjalne konto i wypłacane raz do roku z lipcową wypłatą. Należy pamiętać, że feriepenger, czyli pieniądze urlopowe, nie są wypłacane w pierwszym roku pracy, trzeba najpierw na nie zapracować. Oznacza to, że pierwsze wakacje są nieodpłatne. Pieniądze urlopowe wypłacane są z każdą lipcową wypłatą za rok poprzedni. Plussem jest to, że po zakończeniu pracy w Norwegii w roku kolejnym w lipcu również przyjdą pieniądze. Tzn. np. pracownik zakończył pracę w Norwegii we wrześniu 2019, w lipcu 2020 przyjdą pieniądze urlopowe za przepracowane godziny od stycznia do września 2019.

66. Jak często mogę brać urlop?

W związku z tym, że pracujecie we wszystkie dni tygodnia, przysługuje Wam 35 dni urlopu, który opłacany jest poprzez feriepenger (patrz pytanie wyżej). Według norweskiego prawa w dni urlopowe wlicza się również sobotę, czyli tydzień to 6 dni urlopu.

Dodatkowo każdy pracownik może skorzystać z bezpłatnego urlopu – co 8 tygodni przysługuje 10 dni wolnego (zaczynając po 10 miesiącu pracy) oraz bilet lotniczy do miejsca zamieszkania (najbliższe lotnisko międzynarodowe) lub innej destynacji – może to być również dla członka rodziny, który chce przylecieć do Norwegii; pracodawca przeznaczając na bilety lotnicze dla każdej osoby 12000 NOK / rok – ilość biletów do jednorazowego wykorzystania oraz ich wartość ustalana jest z pracodawcą, jednorazowo można wziąć maksymalnie 3 tygodnie wolnego. Urlop musi być ustalony z pracodawcą 2 miesiące przed wyjazdem na wakacje.

W okresie od 20 czerwca do końca sierpnia wg umowy pracownik musi przebywać w Norwegii, w tym czasie urlopu nie udziela się, ponieważ jest to gorący czas, właśnie wtedy placówki najbardziej potrzebują wsparcia zagranicznych pracowników.

67. Kiedy planować urlop?

Są dwa okresy w roku, w których najlepiej jest planować dłuższy urlop, a nawet sugeruje się go brać: bezpośrednio po okresie wakacyjnym tj. we wrześniu lub bezpośrednio po nowym roku tj. w styczniu. Wynika to z faktu, iż po wakacjach, jak i po świętach, nagle okazuje się, że trzeba napełnić na nowo karty kredytowe i jest mniejszy popyt na pracę. Największy popyt natomiast jest od czerwca do sierpnia oraz w grudniu - wtedy możecie spodziewać się bardzo dużej ilości pracy, ale co za tym idzie również większych pieniędzy.

68. Czy można kumulować urlop?

Zależy od oferty – zazwyczaj tak. Po zgłoszeniu np. możecie pracować 16 tygodni i dzięki temu mieć należne 20 dni urlopu. Jednorazowo można wziąć urlop na maksymalnie 3 tygodnie. Pamiętajcie, że termin i długość urlopu oraz bilety należy ustalić z pracodawcą.

69. W jaki sposób kalkulowana jest moja wypłata w czasie, w którym jestem na urlopie?

Licząc w odniesieniu do miesięcznej pensji minimalnej (22 750 koron; kwota ta jest Waszym zabezpieczeniem), gwarantowanej przez norweskie prawo za pomocą specjalnej ustawy, jeden dzień pracy warty jest 758 koron (22750 koron / 30 dni = 758 koron). W związku z tym za każdy dzień urlopu z pensji odliczane jest 758 koron. Czyli tygodniowy urlop oznacza pomniejszenie pensji o 5306 koron (758 koron x 7 dni = 5306 koron).

Oczywiście, otrzymacie wynagrodzenie za każdą przepracowaną godzinę pracy w Norwegii.

DODATKOWE INFORMACJE

70. Jak wygląda opieka zdrowotna w Norwegii?

Jako osoba pracująca w Norwegii, żyjecie na tych samych prawach, co Norwegowie, macie te same ubezpieczenia i wsparcie - czasem nawet większe, ze względu na ulgi i odliczenia. Jeśli chcecie iść do lekarza, państwo Norweskie pokrywa część i Wy także pokrywacie część opłaty za wizytę. Możecie też normalnie otrzymywać recepty jak w Polsce. Co więcej, pracując tam macie pieniądze i stać Was na dużo więcej niż wcześniej, dlatego opłata za lekarza czy pójście do prywatnego lekarza w Polsce to żaden koszt. Proszę o tym pamiętać, że perspektywa zmienia się wraz z życiem w Norwegii, bardzo szybko przyzwyczajacie się do innego poziomu życia.

71. Czy będę ubezpieczona?

Sam fakt płacenia norweskich podatków (które odciągane są od pensji na podobnej zasadzie, jak w Polsce) uprawnia do otrzymania pomocy medycznej i zawierają się w nich składki na wszystkie możliwe świadczenia. Nie trzeba opłacać żadnego ubezpieczenia na własną rękę. Podczas wizyty lekarskiej należy uiścić drobną opłatę. Natomiast w momencie, w którym zdarzenie prowadzące do interwencji lekarskiej zachodzi w czasie Waszej pracy, wtedy zastosowanie ma ubezpieczenie od wypadków w pracy wykupione przez firmę - w tej sytuacji jest to już całkowicie koszt pokrywany przez pracodawcę.

72. Czy mam OC?

Tak, macie ubezpieczenie od błędów - komuna, w której pracujecie bierze za nie odpowiedzialność. W praktyce wszystkie ubezpieczenia Was obejmują.

73. Jak wygląda sytuacja z zasiłkiem chorobowym?

Jak każdy obywatel wewnątrz krajów EOG macie prawo do wszystkich świadczeń. Innymi słowy przysługuje Wam. [Więcej przeczytaj tutaj](#)

74. Jaka jest moja odpowiedzialność prawna i cywilna w następstwie błędów medycznych w Norwegii?

Każda osoba odpowiedzialna jest za własne czyny. Jeśli np. błędem jest niepodanie leku, sprawa zakończy się tylko ostrzeżeniem. Natomiast w przypadku popełnienia błędu prowadzącego do śmierci pacjenta, trzeba się liczyć z konsekwencjami. Ale nie było jeszcze takich przypadków, także nie ma się czego bać :) Jesteście również ubezpieczeni od błędów w pracy.

75. Czy ktoś już tam był i może dać wiarygodną opinię na temat tego, jak tam faktycznie jest? Czy mogę porozmawiać z kimś, kto tam jest lub jest w nauce?

Pytanie to jest zadawane przez prawie każdego z Was, dlatego gdyby było to możliwe, Dziewczyny (w sumie kilku Panów też mamy) zamiast pracować siedziałyby tylko na telefonach i mailach, by Wam odpowiadać. To kolejny rok z rzędu, w którym organizujemy wyjazdy dla pielęgniarek i pielęgniarzy z Polski do Norwegii, dlatego udało nam się znaleźć na to rozwiązanie. Raz na jakiś czas organizujemy live'y z osobami pracującymi w Norwegii oraz tymi, które zakończyły już kontrakty. Pełną listę wywiadów znajdziecie na naszej stronie na Facebooku - [KLIKNIJ](#) oraz na naszym kanale na YouTube - [KLIKNIJ](#). Poniżej przedstawiamy kilka takich wywiadów oraz opinii:

Wywiad z Moniką:

<https://www.youtube.com/watch?v=ff42dYReslw>

Wywiad z Magdą - praca w Norwegii od 6 lat:

<https://www.youtube.com/watch?v=8kp29QXDZD8>

Wywiad z Natalią - praca w Norwegii od razu po studiach:

<https://www.youtube.com/watch?v=5wCrKueoPul>

Wywiad z Agnieszką:

<https://www.youtube.com/watch?v=8kgY2D0BhvQ&t=1s>

Kilka opinii z 2020 roku:

- „Cześć, mam na imię Monika. Pod koniec zeszłego roku podjęłam decyzję o wyjeździe do Norwegii. Poszukiwałam wiele, różnych kontaktów z prośbą o pomoc i udało mi się nawiązać kontakt z Patrykiem - założycielem firmy Open Europe, z czego bardzo się cieszę i chciałam przede wszystkim podziękować za współpracę. Wszystkie osoby z Open Europe były bardzo pomocne, w chwilach zwątpienia zawsze podtrzymywali na duchu. Cała opieka bardzo motywowała mnie i moje koleżanki z grupy do dalszego rozwoju oraz nauki języka, który w moim mniemaniu jest bardzo trudny, natomiast i tu z pomocą przyszła firma Trolltunga, która zapewniła nam lekcje 2x w tygodniu. Najważniejsza była właśnie systematyczna praca,

przygotowanie do lekcji, a właściciele dostarczali zawsze dostarczali niezbędne materiały

i książki, które ułatwiały nam cały proces nauki. Z czystym sumieniem mogę polecić współpracę z Open Europe – dziewczyny, nie bójcie się i zmieniajcie swoje życie!

- „Cześć, mam na imię Dorota i korzystam z usług firmy Open Europe. Jest to firma bardzo kompetentna - otrzymałam od mojego pracodawcy pełne wsparcie, załatwienie formalności i wszelkich innych, pozostałych spraw, w których samodzielne działanie byłoby niemożliwe. Osoby pracujące w Open Europe są zainteresowane kandydatami do pracy, udzielają wszelkiego rodzaju wsparcia i pomagają w załatwieniu wszelkich skomplikowanych spraw.”
- „Cześć, jestem Alicja i podczas całego procesu rekrutacji dostałam niezbędną pomoc i wsparcie. Otrzymałam darmowe materiały do nauki języka norweskiego, a cała nauka przebiegła w bardzo pozytywnej i domowej atmosferze. Z całego serca polecam współpracę z ekipą Open Europe”
- „Cudowne osoby pracują. Pełen profesjonalizm na wysokim poziomie, serdeczność, zaangażowanie, wysoka kultura i ogromna cierpliwość.”

76. Jaki ta firma ma interes w tym? Czy moja pensja w związku z faktem udziału pośredników (norweski pracodawca oraz polski Open Europe sp. z o.o.) będzie niższa niż to, co normalnie mogłabym tam zarobić?

Nie, Wasza pensja jest na dokładnie tym samym poziomie, co pensja norweskich pielęgniarek. Jest to stawka gwarantowana przez norweskie prawo pracy, które jest bardzo restrykcyjne i firmy norweskie są mocno kontrolowane przez rząd, szczególnie pod tym względem. Firma norweska na koniec miesiąca wystawia fakturę miejscu, w którym pracujecie, na podstawie faktycznie przepracowanych przez Was godzin. Dopiero do tego doliczana jest prowizja dla firmy norweskiej, która jest osobno wyszczególniona na fakturze. A dopiero na samym końcu z tej “nadprogramowej” kwoty polska firma otrzymuje swoją prowizję za wsparcie. Także de facto wszelkimi opłatami dodatkowymi obciążona jest dana placówka i nie wpływa to w żaden sposób na Waszą pensję. Wszelkie odstępstwa możecie nam zgłaszać, jeszcze nigdy nie było żadnych problemów.

77. Jacy są Norwegowie?

Norwegowie to osoby zazwyczaj bardzo “zrelaksowane”, podchodzą do życia na luzie. Obowiązuje zasada “swoje problemy rozwiązuj w domu”. Czyli w pracy wszyscy mają się uśmiechać, być dla siebie miłym i skupić na realizacji celów. Ich kultura wymaga dużej samodzielności, spokoju, nieemocjonalnego podejścia, jednak z doświadczenia wiemy, że co człowiek to inny przypadek.

78. Czego oczekują Norwegowie i jacy są?

Norwegowie traktują Was partnersko, pracujecie jako zespół. Oczekują od Was zaradności, dużej samodzielności, innymi słowy - warto być ogarniętym. Jednocześnie Norwegowie mają to do siebie, że się nie spieszą i trzeba to zrozumieć, a sami też to poczujecie po jakimś pół roku, że zwalnianie i nie walczyć o życie już, tylko powoli zaczynacie aklimatyzację.

79. Czy muszę z tytułu norweskiego wynagrodzenia odprowadzać jakieś podatki w Polsce?

Jeżeli Wasze przychody są tylko z Norwegii to nie ma takiej potrzeby. Warto obejrzeć nasze live'y z Aleksandrem Mariańskim, opowiada on m.in. o tym temacie – [KLIKNIJ](#).

80. Czy mogę odliczyć koszty mieszkania od podatku?

Tak, koszty mieszkania można odliczyć od podatku, pod warunkiem, że macie meldunek np. w Polsce lub Wasza rodzina znajduje się w Polsce. Takim rozwiązaniom sprzyja posiadanie statusu pendler. Oczywiście warto obserwować jak zmienia się prawo na bieżąco, jednak przywilejów i odliczeń zawsze było i będzie bardzo dużo. Warto obejrzeć nasze live'y z Aleksandrem Mariańskim, opowiada on m.in. o tym temacie – [KLIKNIJ](#).

81. Czy mogę odliczyć od podatku odsetki od kredytu, który spłacam w Polsce?

Tak. Zachęcam do obejrzenia live'a o rozliczeniach podatkowych (z dn. 29.10.2020) – [KLIKNIJ](#).

82. Czy gdy ściągnę już rodzinę po 1 roku współpracy to przysługuje mi jakieś świadczenie socjalne z tytułu posiadania dziecka?

Tak. Jest to około 1000 koron norweskich miesięcznie za każde dziecko.

83. Czy przysługuje mi świadczenie socjalne, gdy nie ściągnę rodziny do Norwegii?

Jeśli dziecko w Polsce chodzi do przedszkola, można odliczyć to od podatku w Norwegii. Jeśli dziecko nie chodzi do przedszkola, można otrzymywać około 6 tysięcy koron do 23 miesiąca życia. Do 18 roku życia jest to około 1000 NOK.

84. Jak wygląda ubezpieczenie rodziny w Polsce, gdy pracuję w Norwegii?

„Jeśli pracujesz w Norwegii, a Twoja rodzina mieszka w Polsce, możesz zapewnić im bezpłatną opiekę zdrowotną. Aby objąć rodzinę ubezpieczeniem należy ubiegać się o druk E-106 lub E-109.”

Polecam artykuł: [CZYTAJ MNIE](#)

85. Jak mogę przesyłać pieniądze do Polski?

Najszybszym, bezpiecznym i najtańszym rozwiązaniem jest brytyjska platforma Transferwise, która pobiera wyłącznie 0,5% wartości transferu, jako swoją prowizję. Jest oczywiście również opcja zwykłego przelewu bankowego, natomiast to wiąże się ze znacznie wyższymi prowizjami, niekorzystnym kursem wymiany waluty, mało przejrzystym sposobem rozliczenia oraz dłuższym czasem realizacji.

Bezpłatnej rejestracji w Transferwise można dokonać poprzez tę stronę: <https://transferwise.com/>

86. Czy pracodawca zapewnia lub zwraca koszty transportu lokalnego?

W nielicznych przypadkach miejsce zamieszkania będzie w odległości od miejsca pracy uniemożliwiającej dojście piechotą. W takich przypadkach do dyspozycji będzie albo samochód albo trzeba będzie przemieszczać się transportem publicznym. W obu przypadkach warto omówić finansowanie z pracodawcą.

87. Czy moje polskie prawo jazdy będzie również ważne w Norwegii?

Tak.

88. Czy mogę zabrać swój samochód?

Tak, jednak nie polecamy tego rozwiązania ze względu na podróżowanie samolotami i nieproporcjonalnie długie trasy w porównaniu z Polską. W przypadku konieczności zmiany miejsca pracy może bardzo utrudnić, wydłużyć i zwiększyć koszt podróży (pracodawca opłaca bilety lotnicze lub ewentualnie może przekazać równowartość kwoty za bilet do wykorzystania na paliwo). W przypadku potrzeby skorzystania z samochodu, warto odezwać się do pracodawcy i ustalić możliwości.

89. Czy dostanę zwrot za paliwo wracając samochodem do Polski?

Tak, zwrot obowiązuje do ceny kosztu biletu lotniczego, żeby nie wracać z Norwegii do Polski przez Hiszpanię, jednak wracać możecie dowolną drogą.

90. Etapy rekrutacji krok po kroku:

- Uzupełniasz Formularz kontaktowy,
- Oglądasz Film informacyjny,
- Czytasz materiały informacyjne,
- Odbywasz rozmowę kwalifikującą do wyjazdu z nami,
- Podpisujesz umowę współpracy,
- Otrzymujesz opiekuna, z którym możesz kontaktować się w razie potrzeby,
- Odbywasz rozmowę na II etapie rekrutacji z nami oraz przedstawicielem norweskiego pracodawcy, podpisujesz umowę inwestycyjną,
- Rozpoczynasz naukę norweskiego,
- Spotykasz się z nami oraz delegacją norweską, dostarczasz wymagane dokumenty, przechodzisz rozmowę i sprawdzenie postępów w języku,
- Rozpoczynamy autoryzację dokumentów,
- Kontynuujesz naukę,
- Kolejne spotkanie z delegacją norweską,
- Przechodzisz na kurs intensywny przed samym wyjazdem,
- Kurs medyczny dla osób z odpowiednim poziomem języka (ok. 10 dni),
- Praktyki w Norwegii (3 tyg.),
- Przeszkolenie z pracy w praktyce w Norwegii,
- Wyjazd do Norwegii,

Rekrutacja zaczyna się od sprawdzenia umiejętności czytania ze zrozumieniem, innymi słowy patrzymy czy zapoznaliście się z materiałami i podpisaliście dobrze umowę ;)

91. Co zrobić, by rozpocząć przygotowania do wyjazdu?

Wydrukuj i uzupełnij umowę, a następnie prześlij ją do nas ☺ W oddzielnym pliku znajdziesz umowę, wzór wypełnienia umowy oraz instrukcję jak ją przygotować i gdzie wysłać.

W razie pytań, proszę kontaktować się z nami pod adresem dziendobry@openeu.pl lub na numer rekrutera, który kontaktuje się po obejrzeniu przez Was filmu informacyjnego na naszej stronie.

Zadzwoń do nas, porozmawiamy i zobaczymy jakie masz możliwości.

Tel. +48 669 111 406

E-mail: dziendobry@openeu.pl

Zachęcamy do spotkań na żywo.

Gdy jesteś już naszym podopiecznym, czyli jesteś zdecydowana/ny na współpracę, otrzymujesz od nas numer telefonu do swojego opiekuna, który będzie Cię wspierał podczas całej przygody.

Adres centrali: Praca zdalna do odwołania, Gdynia

Adres korespondencyjny: Amona 47, 81-601 Gdynia

Facebook: [Sprawdź, co u nas](#)

Instagram: [Zobacz najnowsze informacje i zdjęcia od pielęgniarek](#)

YouTube: [Wejdź i obejrz nasze filmy](#)

Open Europe sp. z o.o.

NIP: 5862305728

REGON: 334239680

Nr licencji: 13917

Adres korespondencyjny:

ul. Amona 47

81-601 Gdynia

